

## Tutorial Team Speak 2 Campagne Francophone

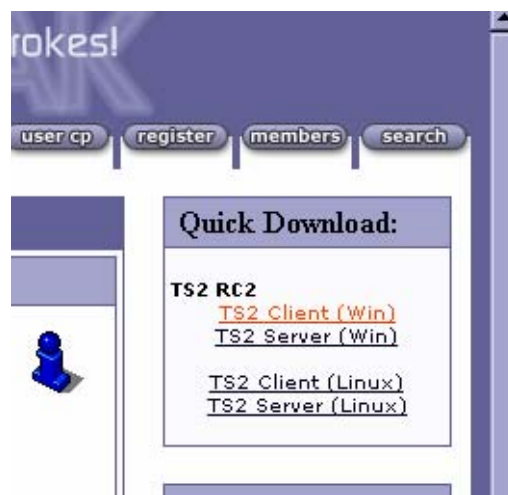
Ce tutorial est fait pour les escadrilles participantes à la campagne francophone et n'est en rien un tutorial officiel de l'équipe de développement des logiciels Team Speak Server et Team Speak Client.

Il est réalisé dans le but de vous familiariser avec le serveur Team Speak de la Campagne Francophone et des différentes fonctions du logiciel de communication vocale Team Speak Client. Nous n'aborderons pas ici les fonctionnalités de Team Speak Server.

### I . Installation

#### A - Téléchargement

Tout d'abord vous devez télécharger la version de Team Speak (TS) en utilisation dans la Campagne Francophone. Vous trouverez ce logiciel sur le site officiel de [TS](#) .



La version utilisée en CF est la : 2.0.32.60 et supérieure.  
La version minimum compatible est la : 2.0.29.47

\* Si vous êtes possesseur de la version minimum il vous est inutile, pour l'instant, de vous mettre à jour bien que je ne saurais trop vous le conseiller.

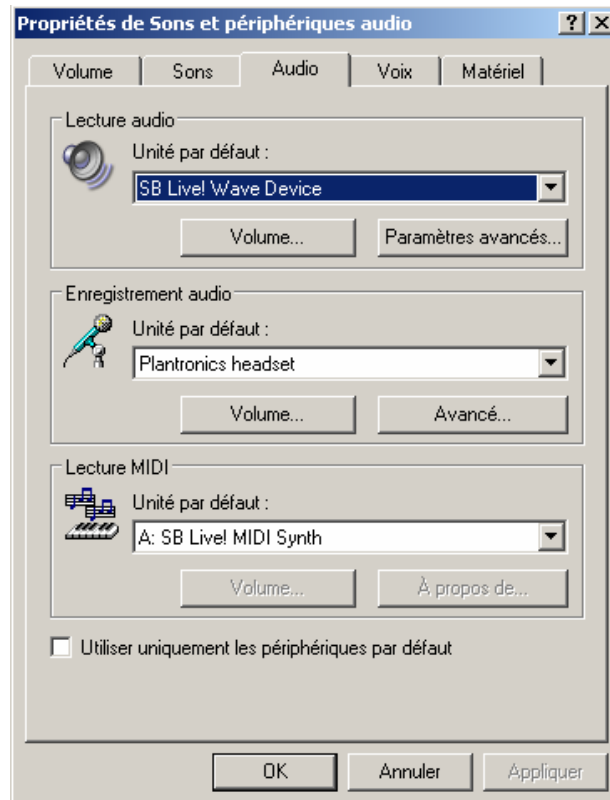
Une fois le téléchargement effectué lancer l'installation par un double-clic sur le **.EXE** nommé : [ts2\\_client\\_rc2\\_2032.exe](#)  
Vous remarquerez que le 2032 correspond au numéro de version que vous allez utiliser.  
Le logiciel va s'installer seul par défaut dans [C:\Teamspeak2\\_RC2](#)

#### B – Vérification système

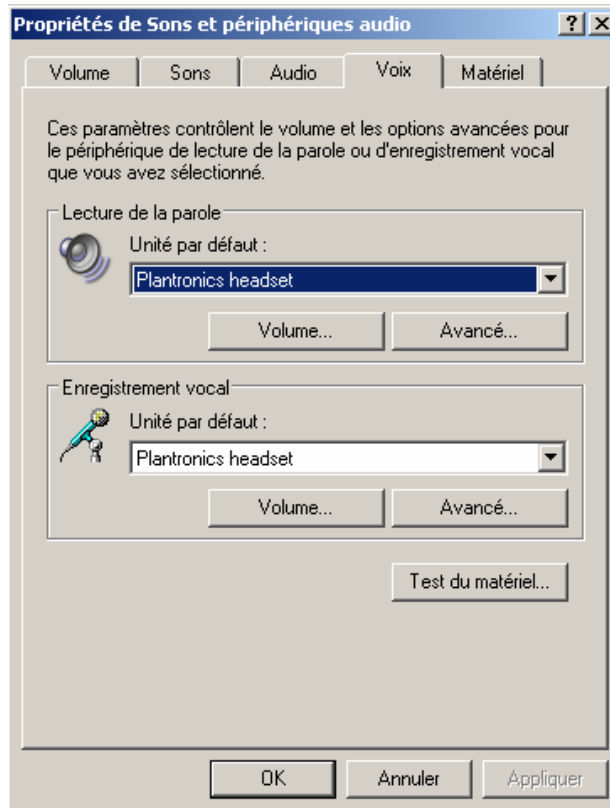
Vous devez regarder que votre système d'exploitation est configuré pour pouvoir utiliser un logiciel vocal.

Pour se faire rendez vous dans le panneau de configuration rubrique « sons et périphériques audio » (ces termes peuvent varier d'un systèmes à l'autre). Une fois ici vérifier la bonne prise en compte de votre matériel par votre système d'exploitation. Les onglets à vérifiez son **AUDIO** et **VOIX**.

Onglet **AUDIO** :

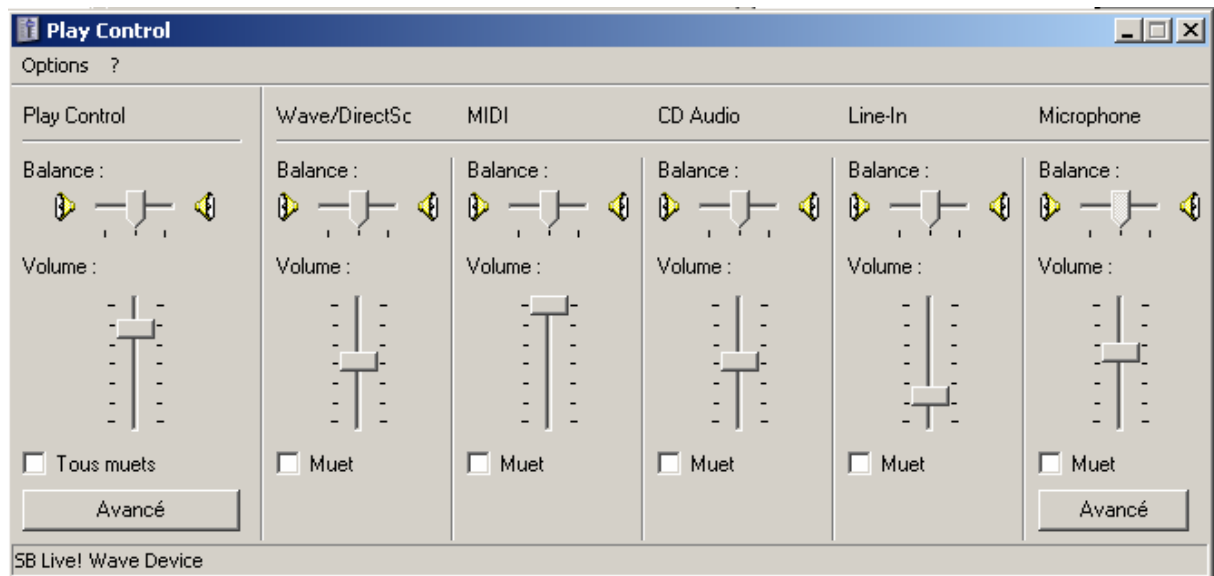


Onglet **VOIX** :

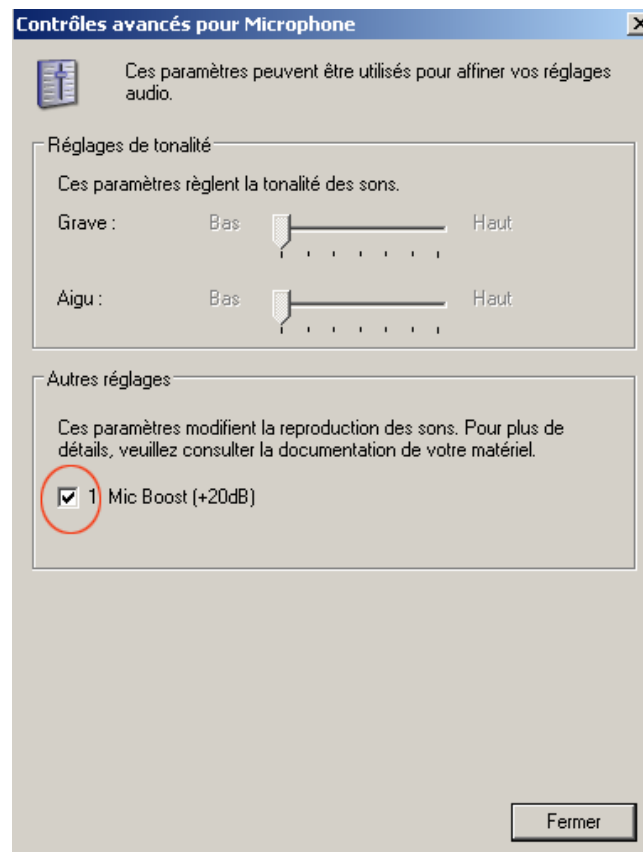


Votre paramétrage doit peu ou prou correspondre à celui-ci.

Une fois le paramétrage matériel effectué une vérification logicielle s'impose. Vous devrez vérifier le son le mute éventuel de votre micro, de votre casque et l'utilisation ou non du « Mike Boost ». Rendez vous donc dans votre « play control »



Checkez et passez sur les propriétés avancées du microphone.



L'option « Mic Boost» ou amplification microphone, permet d'amplifier le signal en sortie du microphone. Cette option est fréquemment nécessaire pour rendre audible votre voix.

Toutes ces précautions prises vous pouvez maintenant démarrer TS afin de rejoindre tout le monde en fréquence.

Il est à noter que toutes ces étapes ne sont en rien obligatoires mais elles vous feront économiser du temps dans la mise en place en relevant des points de contradictions et d'incompréhensions système pour la bonne suite de l'utilisation de votre logiciel de communication.

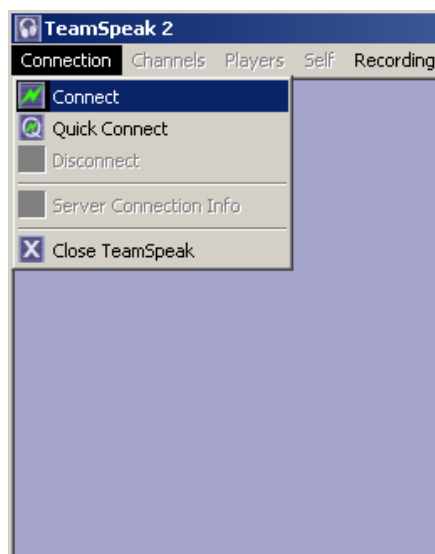
## II – Connexion et paramétrage serveur

### A - Connexion

Vous allez maintenant démarrer votre TS pour établir votre première connexion au serveur vocal Campagne Francophone (SVCF).

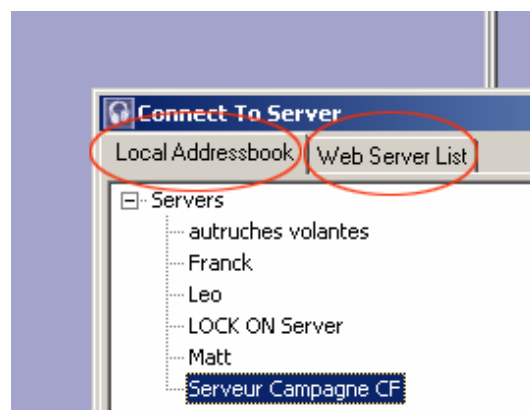
Avec TS il est possible de rechercher un serveur sur une liste Internet et ou d'en conserver plusieurs en mémoire.

Vous allez ouvrir le menu **Connection** puis **Connect**

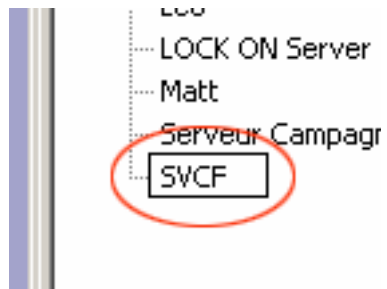


Dans la fenêtre suivante vous pourrez soit choisir un serveur de votre liste soit rejoindre un serveur figurant sur Internet.

Il existe une multitude de serveurs TS ouverts sur la toile. Vous pourrez ainsi enregistrer plusieurs serveurs afin de vous constituer votre propre liste d'adresses pour vous retrouver et switcher de l'un vers l'autre à tout moment. (cf : mappage clavier).



Dans cette fenêtre nous allons enregistrer tous les paramètres du SVCF. Vous allez faire un clic droit puis **ADD SERVER**. Vous allez maintenant donner un label à votre serveur enregistré.



Cette opération faite nous allons rentrer les éléments de connexion au SVCF.

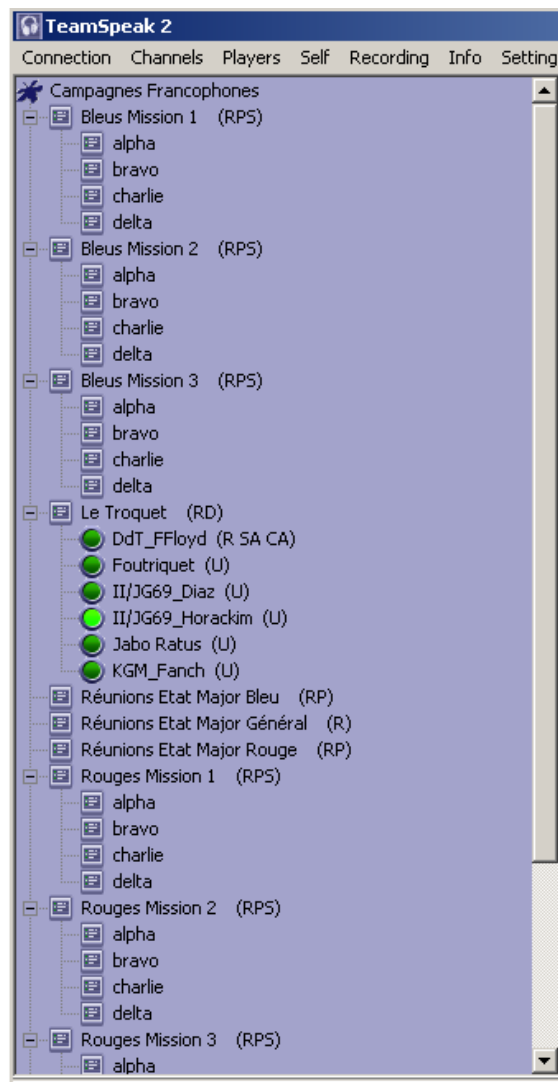
A screenshot of a connection configuration dialog box. The fields are: Label: SVCF; Server Address: 213.228.1.105; Nickname: DdT\_FFloyd; Allow server to assign a nickname: unchecked; Anonymous: unselected; Registered: selected; Login Name: empty; User Password: empty; Auto-Reconnect: unchecked; Default Channel: empty; Default Subchannel: empty; Channel Password: empty. At the bottom are 'Connect' and 'Cancel' buttons.

Les seuls éléments que vous êtes obligés de rentrer ici sont l'adresse du serveur et votre pseudo.

Adresse : 213.228.1.105

NickName : Mon\_Pseudo je ne saurais trop vous conseiller de rentrer le pseudo que vous utilisez dans la CF pour une bonne reconnaissance de la part de vos équipiers.

Vous êtes maintenant prêt à entrer en communication sur le SVCF. Appuyez sur [Connect](#). Bienvenue sur SVCF.



Vous constatez ici une différence de couleur entre les participants ceci indique que II/JG69\_Horackim est en train de parler (comme d'habitude d'ailleurs).

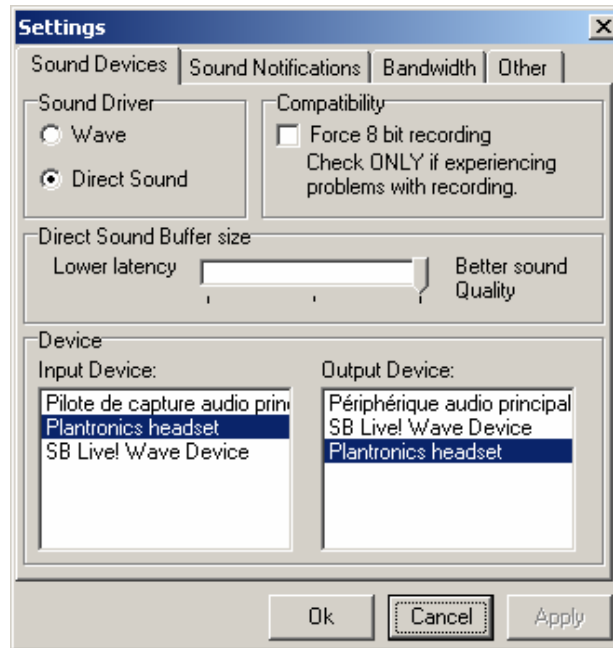
## B – Paramétrage de TS

Nous allons maintenant apprendre à paramétrer TS au minimum pour qu'il soit en adéquation avec la puissance du système et la connexion Internet qu'il devra utiliser.

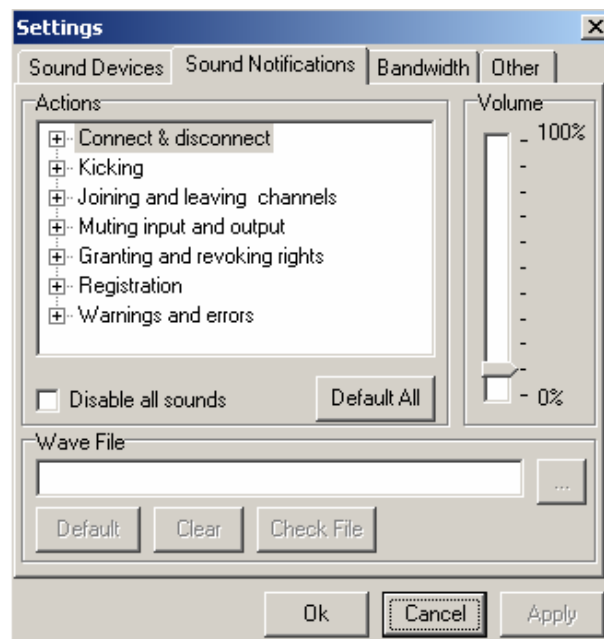
Par défaut TS se règle en fonction des données collectées sur votre système. Il se peut que celles-ci ne soient pas en bonnes adéquation pour une utilisation optimum de TS.

Nous allons maintenant en faire le tour.

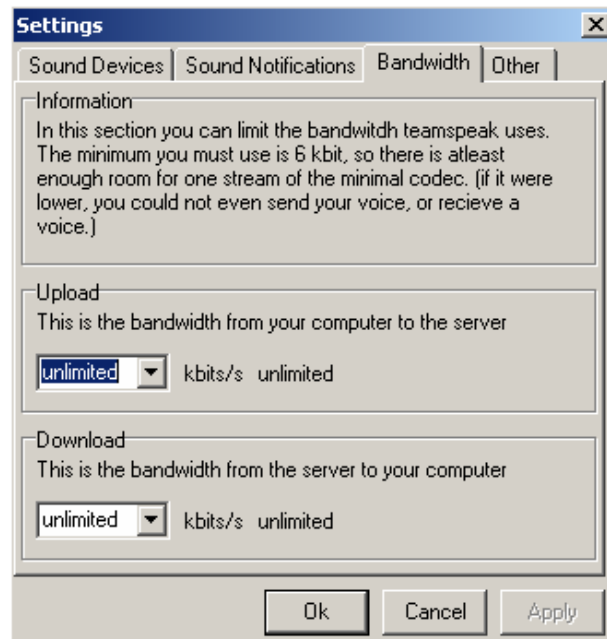
## 1 – Menu Settings > options



Il est impératif ici que direct sound soit coché. Si vous aviez des hachures vocales vous pourriez, ici, réduire la taille du «Direct Sound Size Buffer » en réduisant la qualité de votre son. (petite config & connexions).



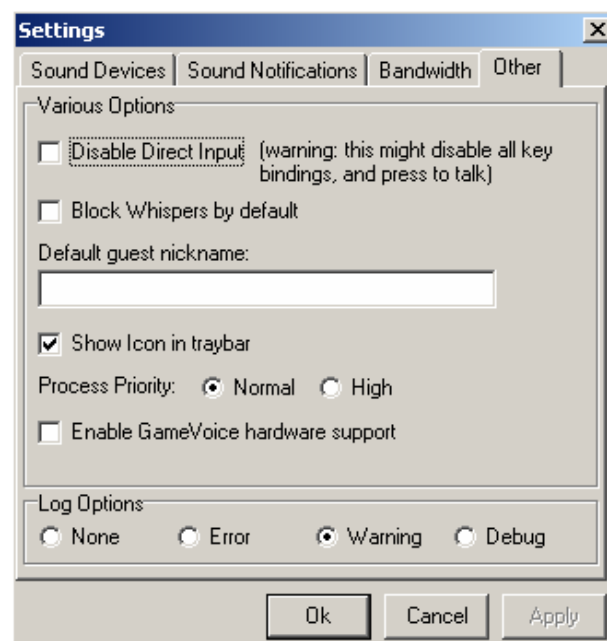
C'est ici que se gèrent les « Sound Notifications ». Rien ne vous empêche de faire sans mais c'est très utile pour constater la présence ou le départ d'une personne sur le canal ou que vous avez switcher d'un canal à l'autre. A vous de régler le volume de façon à ce que cette notifications ne vous perturbe pas trop.



L'onglet de gestion de bande passante va s'avérer essentiel pour les petites connexions. Le Serveur TS de la CF utilise des canaux à 16 KBits mais laisse un canal (Echo) à 6 KBits. Pour les connexions bas débits (56 K), il est déconseillé d'utiliser des canaux autres que le canal Echo.

**Attention :** Il est néanmoins possible que vous rencontriez quelques problèmes si trop de personne essayaient de vous parler en même temps. De plus certains serveurs PF sont sensibles aux variations de ping aussi un non respect de ces conseils riqueraient d'entraîner, pour vous, une déconnexions de la partie en cours. Il peut être utile pour les petites connexions de limiter la bande passante, dans la rubrique « download », à 24 KBits. En cas de grosse partie, il est souhaitable de réunir les joueurs connectés en bas débit dans un même groupe avec un leader utilisant une connexion haut débit. Les joueurs bas débit peuvent alors desactivé le mode « whisper » à charge au leader de relayer les informations aux membres du groupe.

En effet vous allez pouvoir limiter le débit d'upload et de donwload afin d'être le moins gêné possible avec des phénomènes de lag dans PF en raison d'une bande passante prise par TS.



Laisser le dernier onglet comme TS le gère sauf en cas d'utilisation de Game Voices ou il vous faudrait cocher la case correspondante.

## 2 – Menu Settings > Sound Input/Output Settings



**Output Volume** : Permet de régler le volume de l'émission. Si il est trop fort vous allez saturer. Si il est trop faible on ne vous entendra pas.

**Voice send method** :

**Push to talk** : Littéralement « presser pour parler ». Vous sélectionnez une touche au moyen d'un clic sur le bouton SET puis la touche désirée. Il vous faudra maintenir enfoncée cette touche pour pouvoir parler.

**Voice Activation** : Pour être entendu il suffit de parler. Cette méthode est à proscrire pendant les vols CF. En effet elle est génératrice de gênes et d'échos de communication perturbant pour ceux qui vous entourent et peut provoquer du lag pendant les vols en monopolisant la bande passante.

**Local Test** : Il vous permet de choisir un codec de transmission pour tester votre voix et sa clarté afin de déterminer celui qui correspond le mieux à votre matériel.

### 3 – Menu Settings > Keys Settings.

Ce menu vous permet de définir des touches pour pouvoir changer de canaux et parler aux chefs de dispo rapidement sans avoir à changer de canal. Il a été réalisé un mappage par défaut des canaux de TS. Je vous propose de commencer par installer celui-ci et de décrire les autres fonctionnalités après.

Ce fichier de paramétrages est modifiable à souhait par vous car chaque combinaison de touche peut être éditée et corrigée pour une bonne adéquation entre TS2 et Forgotten Battles.

Le fichier bleu se trouve [ici](#).

Le fichier rouge se trouve [ici](#).

Cliquez sur le "ici" de votre camp pour pouvoir récupérer le fichier correspondant.

Note à ceux que ça amuserait ils sont protégés par un mot de passe, celui de vos canaux de connections TS

Une fois l'archive enregistrée sur votre dur dans le répertoire de votre choix. Double-cliquez dessus, entrez le mot de passe et dézippez le par exemple dans le répertoire d'importation de TS2 qui se trouve être par défaut : c:\teamspeak2\_RC2.

Cette opération réalisée démarrez TS2 et connectez vous sur le serveur de la CF.

Rappel adresse : **213.228.1.105**

Il nous reste maintenant à importer le fichier de paramétrages. Pour ce faire allez dans le menu **Settings** puis dans **Keys setting**.

Dans la fenêtre qui s'ouvre à vous sélectionner le bouton import. Vous allez à ce point déclencher l'ouverture d'une fenêtre de navigation qui vous permettra de sélectionner le fichier à l'endroit où vous l'avez enregistré si vous n'avez pas suivi la procédure de dézippage comme indiqué plus haut.

Les fichiers à importer portent respectivement par camp les noms de :

MappageBleu.kbn  
MappageRouge.kbn

Mettez le fichier en surbrillance puis sélectionner **ouvrir**  
Sélectionnez maintenant le bouton **close** et votre mappage par défaut est actif.

A quoi correspond t il ?

Il vous permet de gagner vos canaux de missions et de changer de canal pendant la mission (alpha, bravo...), d'entrer en contact avec les sous canaux (alpha, bravo...) sans changer de canal et de regagner le canal général en fin de mission (le troquet).

Détails des combos de touches.

- CTRL + ALT + 1 (pavnum) : permet de gagner le canal **Rouges Mission 1** ou **Bleus Mission 1**
- CTRL + ALT + 2 (pavnum) : permet de gagner le canal **Rouges Mission 2** ou **Bleus Mission 2**
- CTRL + ALT + 3 (pavnum) : permet de gagner le canal **Rouges Mission 3** ou **Bleus Mission 3**
- CTRL + ALT + A permet de vous rendre dans le sous canal **alpha**
- CTRL + ALT + B permet de vous rendre dans le sous canal **bravo**
- CTRL + ALT + C permet de vous rendre dans le sous canal **charlie**
- CTRL + ALT + D permet de vous rendre dans le sous canal **delta**

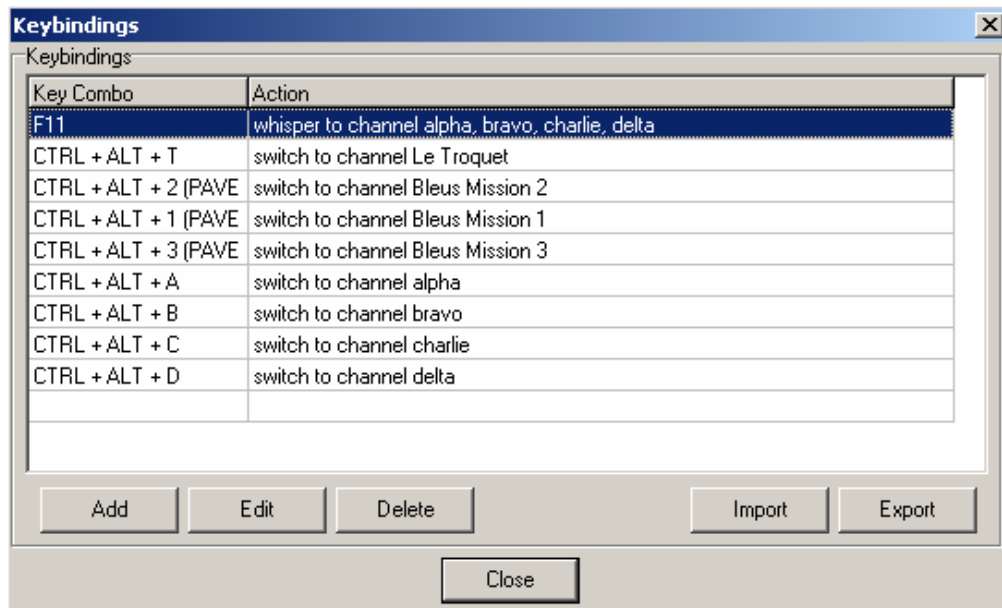
- CTRL + ALT + E permet de vous rendre dans le sous canal **echo**
- CTRL + ALT + T permet de vous rendre dans le canal général **Le Troquet**

- F11 vous permet d'être entendu par sur tous les sous canaux alpha, bravo, charlie, delta. (très pratique pour contacter un autre dispo sans avoir à changer de canal) afin d'éviter un certain encombrement vocal je vous recommande que seuls les leaders de dispos utilise cette dernière touche.

- CTRL + ALT + F10 vous permet d'activer/désactiver **channel commander**

- F10 Vous permet de communiquer uniquement avec les joueurs déclarer comme **channels commander**

Pour pouvoir mettre en place vos propres fonctionnalités vous devrez connaître les différentes fonctionnalités de TS.



**ADD** : Permet d'ajouter une nouvelle combinaison de touches

**EDIT** : Permet l'édition d'une combinaison de touche pour la modifier

**DELETE** : Efface la combinaison de touche mise en surbrillance par un clic de souris

**IMPORT** : Permet l'importation d'une liste de combinaisons de touches

**EXPORT** : Permet l'exportation d'une liste de combinaison de touches

**CLOSE** : Permet la fermeture du menu et la validation finale de vos combinaisons

## Détails des autres fonctionnalités :

### WHISPER TO



**PLAYER LIST** : Permet d'être entendu d'une liste de joueur

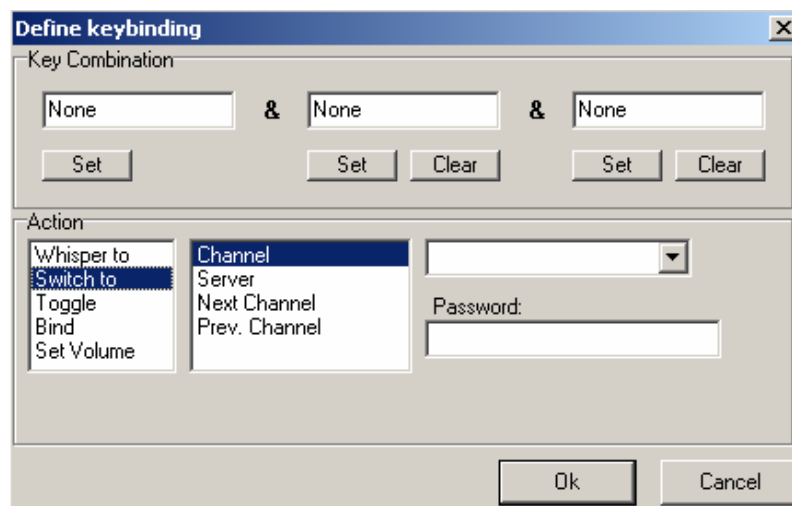
**CHANNEL LIST** : Permet d'être entendu par tous les présents d'une liste de canaux

**CHANNEL PRE-DEF CHANNEL FAMILY** : Permet d'être entendu par tous les joueurs présent dans le canal et les sous canaux de mission. Il est autement conseillé de laisser l'utilisation de cette touche aux seuls leaders.

**CHANNEL COMMANDER IN CHANNEL FAMILY** : Permet d'être entendu par les joueurs définis comme étant des channels commander.

**PRESET** : Indisponible.

### SWITCH TO



**CHANNEL** : Permet de changer de canal ou de sous canal.

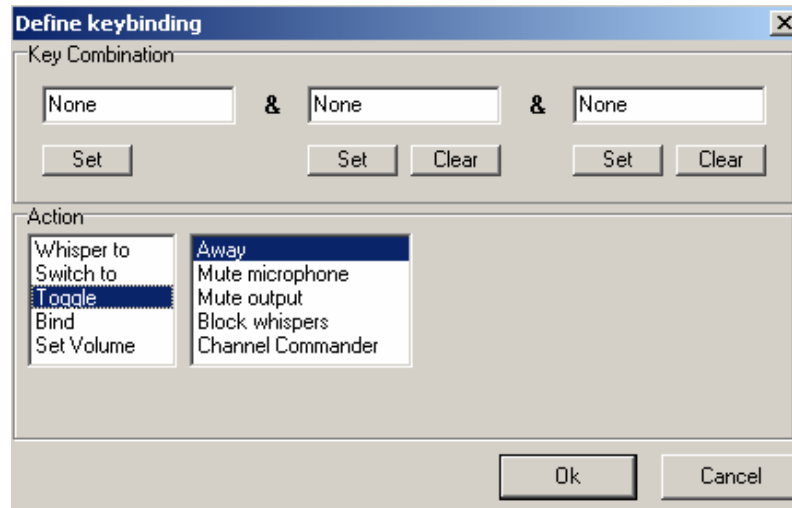
**SERVER** : Permet de naviguer parmi vos serveurs prédéfinis.

**NEXT CHANNEL** : Permet d'aller sur le canal ou sous canal suivant.

**PREV CHANNEL** : Permet d'aller sur le canal ou le sous canal précédent.

**ATTENTION** : Ne pas oublier de mettre le mot de passe quand il y a lieu.

## TOGGLE



**AWAY** : Permet de vous mettre en absence émission/réception.

**MUTE MICROPHONE** : Permet d'éteindre votre micro.

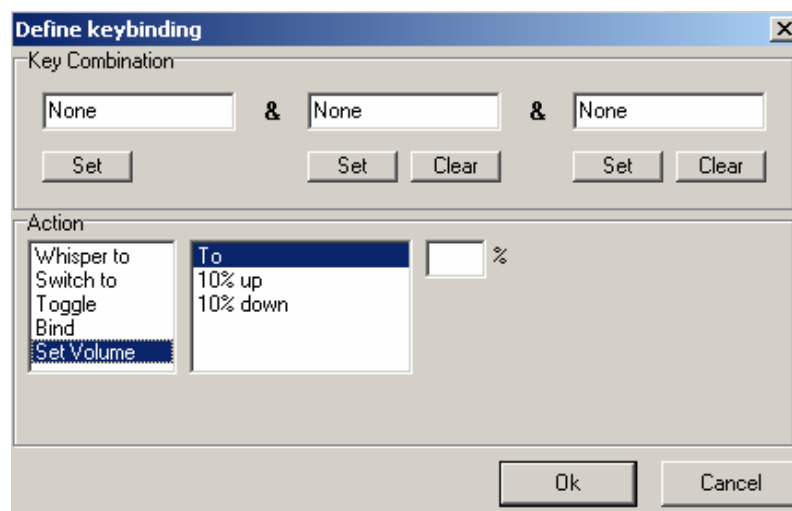
**MUTE OUTPUT** : Permet de couper la réception de votre casque.

**BLOCK WHISPER** : Permet la coupure des communications inter canaux.

**CHANNEL COMMANDER** : Permet de devenir channel commander.

## BIND (désactivé)

## SET VOLUME



**TO** : Permet de définir un volume sonore au casque à atteindre.

**10% UP** : Permet une augmentation du volume de 10 %.

**10% DOWN** : Permet une diminution du volume de 10 %.

Comment créer un mappage ?

Il vous suffit de cliquer sur SET puis la touche voulue à l'invite de TS. Vous pouvez mapper des combinaisons de touches allant de 1 à 3.

Voici pour le détails des principales fonctionnalités de TS vous permettant de commencer avec ce logiciel de communication aussi facilement que possible.

Il est clair que toutes les fonctionnalités ne sont pas abordées dans ce petit tutorial mais seulement celles orientée CF et communications en vol. Il est toujours possible d'améliorer ce tutorial par vos remarques et critiques n'hésitez pas à m'en faire part par mail :

[DdT\\_FFloyd@daedalusteam.com](mailto:DdT_FFloyd@daedalusteam.com)

NT : Tous les mots de passe sont connus par l'équipe de DEV de la CF n'hésitez pas à les harceler jusqu'à ce qu'il vous les donne.

Merci de votre indulgence vis-à-vis de ce tutorial.

Merci à Fantec (Co-Admin & Co auteur) sans qui la communication sur SVCF ne serait rien.

Merci aux développeurs de CF sans qui les vols CF ne seraient rien.

DdT\_FFloyd

Auteur

Co-Admin Server Vocal CF